

**Муниципальное казенное дошкольное образовательное учреждение  
Калининский детский сад №6 «Березка»  
(МКДОУ Калининский детский сад № 6 «Березка»)**

**СОГЛАСОВАНО** **УТВЕРЖДАЮ**

Педагогическим советом Заведующий МКДОУ Калининский  
МКДОУ Калининский детский детский сад № 6 «Березка»  
сад № 6 «Березка» (приказ от 06 апреля 2026 г. № 40 )  
(протокол от 06 апреля 2026 г. №2 ) М.В.Щепочкина

Подлинник электронного документа, подписанного ЭП, хранится  
 в Муниципальном казенном дошкольном образовательном учреждении  
 Калининский детский сад №6 «Березка»  
**СВЕДЕНИЯ О СЕРТИФИКАТЕ ЭП**  
 Сертификат: 2ed457f121228645544b630408c5695  
 Кому выдан: Щепочкина Марина Валентиновна  
 Действителен: с 11.04.2025 до 05.07.2026

Отчет о результатах самообследования  
муниципального казенного дошкольного образовательного учреждения  
Калининского детского сада №6 «Березка» за 2025 год  
Аналитическая часть

**I. Общие сведения об организации**

Наименование образовательной организации	Муниципальное казенное дошкольное образовательное учреждение Калининский детский сад №6 «Березка» (МКДОУ Калининский детский сад № 6 «Березка»)
Руководитель	Марина Валентиновна Щепочкина
Юридический адрес организации	606735, Нижегородская область, Воскресенский округ, п.Калиниха, ул.Большакова, дом 23
Адреса зданий организации	606735, Нижегородская область, Воскресенский округ, п.Калиниха, ул.Большакова, дом 23 606736, Нижегородская область, Воскресенский округ, с.Богородское, ул.Комсомольская, д.9 «а»
Телефон, факс	8(83163)9-42-63 / 8(83163)3-54-37
Адрес электронной почты	dou.berezka@yandex.ru
Учредитель	Администрация Воскресенского муниципального округа Нижегородской области
Дата создания	1991 год / 1978 год
Лицензия	Регистрационный номер : ЛО35-01281-52/00213152

Муниципальное казенное дошкольное образовательное учреждение Калининский детский сад №6 «Березка» (далее – Детский сад) расположено в жилом районе поселка. Здание Детского сада построено по типовому проекту. Проектная наполняемость на 179 мест. Общая площадь здания 1149 кв. м., из них площадь помещений, используемых непосредственно для нужд образовательного процесса 360,5 кв. м. Структурное подразделение муниципального казенного дошкольного образовательного учреждения Калининского детского сада №6 «Березка» (далее – Детский сад) расположено в жилом районе села. Здание Детского сада построено по типовому проекту. Проектная наполняемость на 45 мест. Общая площадь здания 617 кв. м. из них площадь помещений, используемых непосредственно для нужд образовательного процесса 152,8 кв. м.

Цель деятельности Детского сада – осуществление образовательной деятельности по реализации образовательных программ дошкольного образования.

Предметом деятельности Детского сада является формирование основ базовой культуры личности, всестороннее развитие психических и физических качеств в соответствии с возрастными и индивидуальными особенностями, подготовка к жизни в современном обществе, формирование предпосылок к учебной деятельности, обеспечение безопасности жизнедеятельности дошкольника, развитие личности ребенка, сохранение и укрепление здоровья детей, а также воспитание у дошкольников таких качеств, как патриотизм, активная жизненная позиция, творческий подход в решении различных жизненных ситуаций, уважение к традиционным ценностям.

Режим работы Детского сада:

Рабочая неделя пятидневная: с понедельника по пятницу.

Длительность пребывания детей в группах – 10,0 часов. Режим работы групп – с 7:30 до 17:30.

## **II. Система управления организации**

Управление Детским садом осуществляется в соответствии с действующим законодательством и Уставом Детского сада.

Управление Детским садом строится на принципах единоначалия и коллегиальности. Коллегиальными органами управления являются: педагогический совет, общее собрание работников. Единоличным исполнительным органом является руководитель – заведующий.

### Органы управления, действующие в Детском саду

Наименование органа	Функции
Заведующий	Контролирует работу и обеспечивает эффективное взаимодействие структурных подразделений организации, утверждает штатное расписание, отчетные документы организации, осуществляет общее руководство Детским садом
Педагогический совет	Осуществляет текущее руководство образовательной деятельностью Детского сада, в том числе рассматривает вопросы: <ul style="list-style-type: none"> <li>– развития образовательных услуг;</li> <li>– регламентации образовательных отношений;</li> <li>– разработки образовательных программ;</li> <li>– выбора учебников, учебных пособий, средств обучения и воспитания;</li> <li>– материально-технического обеспечения образовательного процесса;</li> <li>– аттестации, повышении квалификации педагогических работников;</li> <li>– координации деятельности методических объединений</li> </ul>
Общее собрание работников	Реализует право работников участвовать в управлении образовательной организацией, в том числе: <ul style="list-style-type: none"> <li>– участвовать в разработке и принятии коллективного договора, Правил трудового распорядка, изменений и дополнений к ним;</li> <li>– принимать локальные акты, которые регламентируют деятельность образовательной организации и связаны с правами и обязанностями работников;</li> <li>– разрешать конфликтные ситуации между работниками и администрацией образовательной организации;</li> <li>– вносить предложения по корректировке плана мероприятий организации, совершенствованию ее работы и развитию материальной базы</li> </ul>

Структура и система управления соответствуют специфике деятельности Детского сада.

### **III. Образовательная деятельность.**

Образовательная деятельность в детском саду организована в соответствии с Федеральным законом от 29.12.2012 № 273-ФЗ «Об образовании в Российской Федерации», ФГОС дошкольного образования. С 01.01.2021 детский сад функционирует в соответствии с требованиями СП 2.4.3648-20

«Санитарно-эпидемиологические требования к организациям воспитания и обучения, отдыха и оздоровления детей и молодежи», а с 01.03.2021 — дополнительно с требованиями СанПиН 1.2.3685-21 «Гигиенические нормативы и требования к обеспечению безопасности и (или) безвредности для человека факторов среды обитания».

Образовательная деятельность ведется на основании утвержденной образовательной программы дошкольного образования (ОП ДО), которая составлена в соответствии с Федеральным государственным образовательным стандартом дошкольного образования (ФГОС ДО), Федеральной образовательной программой дошкольного образования (ФОП ДО) и санитарно-эпидемиологическими правилами и нормативами.

Содержание образовательной программы детского сада соответствует основным положениям возрастной психологии и дошкольной педагогики. Формами организации педагогического процесса в МКДОУ являются:

- ООД — организованная образовательная деятельность;
- образовательная деятельность в режимных моментах;
- самостоятельная деятельность.

ООД организуется в соответствии с учебным планом и сетками занятий. Образовательная деятельность строилась по комплексно-тематическому принципу на основе интеграции образовательных областей. Работа над темой велась как на занятиях, так и в процессе режимных моментов и самостоятельной деятельности детей в обогащенных по теме развивающих центрах. Количество ООД и их длительность определены таблицей 6.6 СанПиН 1.2.3685-21 и зависят от возраста ребенка.

Реализация ОП ДО строилась в соответствии с образовательными областями:

- «Физическое развитие»;
- «Социально-коммуникативное развитие»;
- «Познавательное развитие»;
- «Художественно-эстетическое развитие»;
- «Речевое развитие».

### **Реализация ФОП ДО.**

В Детском саду разработана образовательная программа дошкольного образования (ОП ДО), которая была рассмотрена и согласована на заседании педагогического совета от 30.08.2024 № 5. ОП ДО была разработана рабочей группой из числа педагогических работников на основании ФГОС ДО и ФОП ДО. Также в содержание программы входят рабочая программа воспитания и календарный план воспитательной работы. Программа состоит из обязательной и вариативной частей. Обязательная часть ОП ДО оформлена с учетом ФОП ДО. Для формирования вариативной части ОП ДО рабочая группа организовала анкетирование с целью изучить

запросы и потребности родителей и воспитанников. Данные анкетирования помогли определиться с приоритетной деятельностью детского сада в области социально-коммуникативного развития и духовно-нравственного воспитания ребенка.

Вариативная часть реализуется с использованием парциальной программы духовно-нравственного воспитания детей 5–7 лет «С чистым сердцем»/Р.Ю.Белоусова, А.Н.Егорова, Ю.С.Калинкина.—М.:ООО«Русское слово—учебник», 2019. — 112 с. — (ФГОС ДО. ПМК «Мозаичный ПАРК»). Особенность программы «С чистым сердцем» в том, что она содержит оригинальный опыт ознакомления дошкольников (5–7 лет) с выдающимися земляками (историческими личностями и героями современности), и на их примере педагоги содействуют формированию представлений о добродетелях и потребности у детей в следовании хорошим нравственным примерам. Реализация данной программы в полной мере отвечает требованиям современных социокультурных условий воспитания детей старшего дошкольного возраста.

Программа «С чистым сердцем» имеет *социально-педагогическую направленность*, её содержание позволяет:

- сформировать у детей личный социальный опыт;
- развивать нравственные качества личности: трудолюбие, организованность, собранность, чувство долга и ответственность, сострадание и милосердие, честность, требовательность к себе, культуру общения и поведения, коммуникабельность;
- активно использовать образовательные возможности истории культурной среды города (района) для всестороннего развития личности, осознать необходимость включения нравственных добродетелей в построение собственной жизни;
- овладеть способами контроля своего поведения, состояния, чувств.

Особенность программы «С чистым сердцем» в том, что она содержит оригинальный опыт ознакомления дошкольников (5–7 лет) с выдающимися земляками (историческими личностями и героями современности), и на их примере педагоги содействуют формированию представлений о добродетелях и потребности у детей в следовании хорошим нравственным примерам. Реализация данной программы в полной мере отвечает требованиям современных социокультурных условий воспитания детей старшего дошкольного возраста. (с.6)

**Воспитанники.** Списочный состав на 31 декабря 2025 года составил 128 воспитанников. Возраст детей от 2 до 7 лет. В детском саду сформировано 6 групп общеразвивающей направленности, 2 группы комбинированной направленности. Из них:

- группа раннего возраста - 19 детей

- 1 комбинированная разновозрастная группа с 3 до 5 лет – 15 детей;
- 1 средняя группа – 18 детей;
- 1 старшая группа – 20 детей;
- 1 комбинированная подготовительная группа - 10 детей
- 1 подготовительная к школе группа – 13 детей
- 2 разновозрастные группы - 33 ребенка.

### **Результаты качества освоения ООП ДОУ 2025 год.**

Ежегодно воспитатели и специалисты детского сада проводят диагностическую работу с воспитанниками. Диагностическая работа строится на основе малоформализованных диагностических методов: наблюдений, индивидуальных бесед, опроса, беседы по картинкам, беседы с практическими заданиями, дидактических, словесных игр, задания проблемных ситуаций, анализа продуктов детской деятельности выявляют особенности и динамику развития детей. Так же, благодаря своевременной диагностике, педагог может оперативно вносить изменения в планирование и организацию образовательной деятельности с детьми.

Результаты диагностики педагоги фиксируют в индивидуальных картах развития ребенка.

Проведя анализ индивидуальных карт, можно сделать вывод о развитии целевых ориентиров у воспитанников, и о качестве освоения образовательной программы дошкольного учреждения по возрастам и образовательным областям.

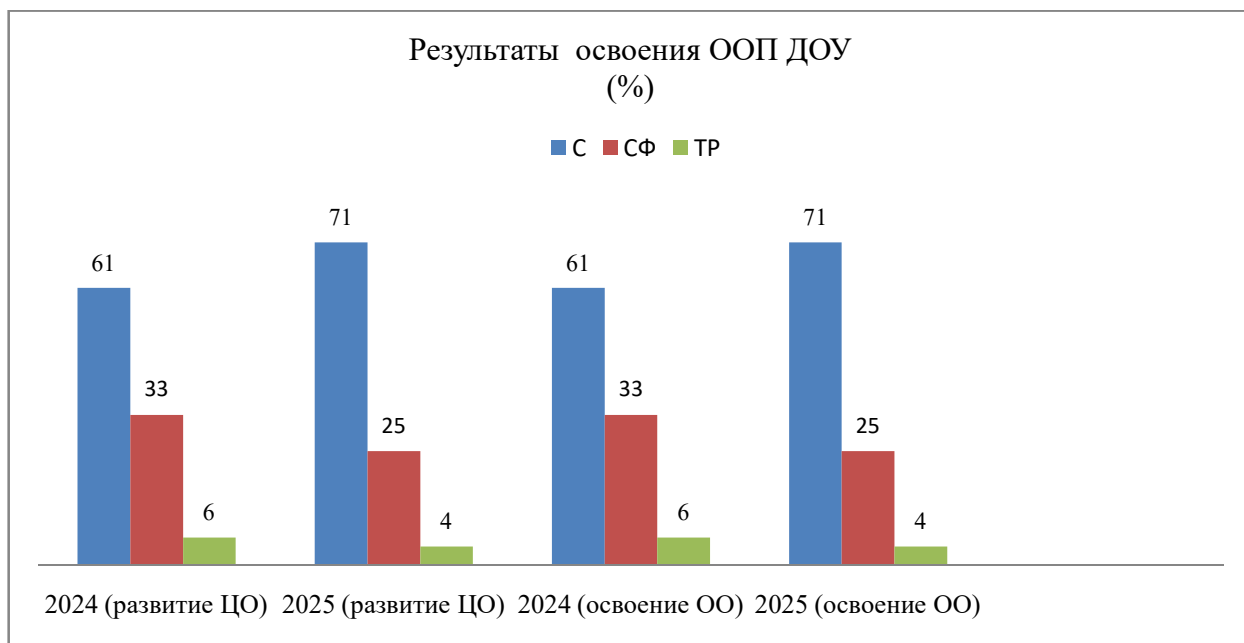
В мае 2025 года педагоги детского сада проводили обследование воспитанников подготовительной группы (25 детей) на предмет оценки сформированности предпосылок к учебной деятельности. Педагог-психолог, осуществляя анализ психологического развития детей старшего дошкольного возраста (подготовительная группа) в течение учебного года, в познавательном развитии в мае 18 (90%) детей в целом показывают высокий и средний уровень развития слухоречевой памяти, и 20 (100%) детей - в развитии зрительной. У 3 (15%) детей улучшились показатели в развитии внимания и в целом 17 (85%) обучающихся показывают высокий и средний уровень развития внимания. И 16 (80%) обучающихся показывают в мае высокий и средний уровень развития саморегуляции в познавательной деятельности. У 2 (10%) детей улучшились показатели в развитии мыслительных процессов, и 18 (90%) детей показывают высокий и средний уровень развития мышления. В эмоциональном развитии 15 (75%) детей показывают эмоциональную стабильность, положительное эмоциональное

состояние. И 15 (75%) детей показывают сформированность целенаправленной учебной мотивации.

Результаты качества освоения ООП ДОУ 2024-2025 учебный год.

Уровень развития целевых ориентиров	Сформированы (С)		Стадия формирования (СФ)		Точка роста (ТР)		Итого	
	Кол-во	%	Кол-во	%	Кол-во	%	Кол-во	%
	воспитанников в пределах нормы							
	92	71%	33	25%	5	4%	130	96%

Результаты педагогического анализа показывают, что 96% детей освоили основную образовательную программу ДОУ, что говорит о результативности образовательной деятельности в детском саду.



**Результаты освоения ООП по образовательным областям.**

Образовательные области	Сформированы (С)	Стадия формирования	Точка роста	Итого успешно освоивших
-------------------------	------------------	---------------------	-------------	-------------------------

			вания (СФ)		(ТР)		программу(%)
Физическое	97	74%	31	24%	2	1%	99%
Социально-коммуникативное	101	78%	25	19%	4	3%	97%
Познавательное	97	75%	28	21%	5	4%	96%
Развитие речи	80	62%	39	30%	11	8%	92%
Художественно-эстетическое	85	65%	40	31%	5	4%	96%

Результаты педагогического анализа показывают, что 96 % детей освоили основную образовательную программу ДООУ, что говорит о результативности образовательной деятельности в детском саду.

### **Работа с детьми с ОВЗ.**

В Учреждении создан психолого-педагогический консилиум (ППк). Целью деятельности ППк является комплексное психолого-педагогическое сопровождение детей с ОВЗ в соответствии с рекомендациями ППк:

- своевременное выявление детей, нуждающихся в создании специальных образовательных условий;
- создание специальных образовательных условий в соответствии с заключением ППк;
- разработка и реализация для них индивидуальной программы психолого-педагогического сопровождения.

Контингент и количество обучающихся в 2025 году:

- воспитанники, которые прошли ППк – 14
- направлены на ПМПк – 3;
- воспитанники в работе у специалистов – 14,

из них воспитанники, которые обучались по адаптированной образовательной программе по заключению ПМПк(5 детей) для воспитанника: с ТНР(1ребенок), с РАС (1 ребенок), с НОДА (2 ребенка).

Программа реализована в полном объеме.

Логопедическую помощь в подготовительной группе получали 5 детей.

### **Воспитательная работа**

Реализация цели и задач программы воспитания осуществлялась по основным направлениям (модулям):

- развитие основ нравственной культуры;
- формирование основ семейных и гражданских ценностей;
- формирование основ гражданской идентичности;
- формирование основ социокультурных ценностей;
- формирование основ межэтнического взаимодействия;
- формирование основ информационной культуры;
- формирование основ экологической культуры;
- воспитание культуры труда.

Для реализации программы воспитания был оформлен календарный план воспитательной работы, который включает в себя общесадовские и групповые мероприятия. План составлен с учетом федерального календарного плана воспитательной работы. Чтобы выбрать стратегию воспитательной работы, в 2025 году проводился анализ состава семей воспитанников.

#### Характеристика семей по составу

Состав семьи	Количество семей	Процент от общего количества семей воспитанников
Полная	116	90,6%
Неполная с матерью	8	6,25%
Неполная с отцом	3	2,34%
Оформлено опекунов	1	0,79%

#### Характеристика семей по количеству детей

Количество детей в семье	Количество семей	Процент от общего количества семей воспитанников
Один ребенок	13	10,1%
Два ребенка	60	46,8%
Три ребенка и более	55	42,9%

Воспитательная работа строится с учетом индивидуальных особенностей детей, с использованием разнообразных форм и методов, в тесной взаимосвязи воспитателей, специалистов и родителей. Детям из

неполных семей уделяется большее внимание на этапе адаптации к детскому саду.

В течение года производился контроль посещаемости воспитанников из семей, находящихся на внутреннем учете.

В 2025 учебном году в целях реализации годовой задачи «Систематизация работы по духовно-нравственному воспитанию дошкольников» в детском саду проводились мероприятия по направлениям: работа с педагогами, с детьми, с родителями, с социальными партнерами.

Деятельность по духовно-нравственному воспитанию носит системный характер и направлена на формирование духовно-нравственных ценностей.

### **Взаимодействие с родителями (законными представителями).**

В течение учебного года родители принимали активное участие в конкурсах, мероприятиях и акциях, проектах, организуемых как в дошкольном образовательном учреждении, так и с Центром культуры «Китеж». Работа детского сада строилась на основе изучения запросов родителей и взаимодействия с ними. Родители имеют возможность знакомиться с ходом и содержанием образовательного процесса, а также его результатами. Взаимодействие МКДОУ с семьёй реализовывалось в очном формате и дистанционно. Наряду с официальным сайтом ДОУ, существуют сообщества в группе «ВКонтакте», что позволяет родителям знакомиться с информацией о жизни группы и ДОУ. Наличие у детского сада официального сайта в сети Интернет предоставляет родителям возможность оставлять свои предложения и отзывы о нашей работе.

Мероприятия, проведённые с родителями, способствовали объединению всех участников образовательного процесса, обеспечили психолого-педагогическую поддержку семьи и повышению компетентности родителей (законных представителей) в вопросах психологической готовности детей к школе, по созданию условий эмоционального благополучия, развития личностных и познавательных ориентиров у детей старшего дошкольного возраста.

Детский сад ведёт государственные паблики – официальные сообщества, где пользователи получают актуальную достоверную информацию о работе органов власти, деятельности ДОО, ежедневно получают новостную информацию, объявления, у каждого имеется возможность выйти на обратную связь, оставить обращение в комментариях к постам, в сообщениях группы, воспользоваться виджетами «Сообщить о проблеме» или «Высказать мнение».

**Внедрение Программы просвещения родителей воспитанников.** С октября 2025 года в детском саду стартовало поэтапное внедрение Программы просвещения родителей воспитанников. На педагогическом совете была утверждена дорожная карта и сформирована рабочая группа в составе:

- старшего воспитателя – руководитель группы;
- заведующий д/с- председатель рабочей группы;
- инструктора по ФИЗО – член рабочей группы;
- музыкального руководителя – член рабочей группы;
- воспитатель, базовое учреждение - член рабочей группы;
- воспитатель, структурное подразделение- член рабочей группы.

В октябре были организованы родительские собрания в возрастных группах с включением в повестку собрания вопроса «Программа просвещения – в помощь родителю дошкольника». Также было проведено анкетирование родителей на тему «Актуальные вопросы воспитания». Анкетирование показало, что родители открыты и готовы к сотрудничеству с детским садом, удовлетворены работой педагогов и детского сада в целом.

В рамках Программы просвещения родителей используются активные методы обучения: совместные мероприятия, мастер-классы, проектная деятельность, семейные гостиные, что позволяет повысить вовлеченность родителей и сделать обучение более эффективным.

### **Взаимодействие с социумом.**

Детский сад активно взаимодействует с учреждениями социума (библиотеками, школами, районным музеем, детской школой искусств, музыкальной школой, центром «Китеж»).

С учреждениями заключены договора, работа ведется в соответствии с утвержденным планом сотрудничества с социальными партнерами.

Задачами преемственности по ФГОС ДО и ФОП ДО с социальными партнерами являются:

- развитие любознательности;
- развитие способности самостоятельно решать творческие задачи;
- формирование творческого воображения, направленного на интеллектуальное и личностное развитие ребёнка;
- развитие коммуникативности (умение общаться с взрослыми и сверстниками).

Данная работа направлена на осуществление успешной адаптации воспитанников к новым социокультурным условиям

Социальные партнеры	Проведенные мероприятия
Школа	<ol style="list-style-type: none"> <li>1. Встреча с учительницей.</li> <li>2. Совместные занятия.</li> <li>3. Экскурсия в школу.</li> </ol>
Библиотека	<ol style="list-style-type: none"> <li>1. Знакомство с библиотекой. Экскурсия.</li> <li>2. Почитаем сказы вместе - узнавая в них край родной. Единый день чтения С.В. Афоньшина (29 октября)</li> <li>3. Государственные символы России. Тематический час.</li> <li>4. Новый год шагает по планете. Тематический час.</li> <li>5. Почитаем вместе сказки А.С. Пушкина.</li> </ol>
Центр «Китеж»	<ol style="list-style-type: none"> <li>1. Конкурсе декоративно-прикладного творчества «Первые шаги».</li> <li>2. Конкурс «Эколята- молодые защитники природы».</li> <li>3. Конкурс проектов "Я познаю мир!"</li> <li>4. Конкурс «Наши друзья Эколята за раздельный сбор отходов и повторное использование материалов»</li> </ol>

#### **IV. Внутренняя система оценки качества образования.**

В Детском саду утверждено положение о внутреннем мониторинге от 09.09.2016. Мониторинг качества образовательной деятельности в 2025 году показал хорошую работу педагогического коллектива по всем показателям.

Состояние здоровья и физического развития воспитанников удовлетворительные. 96% процентов детей успешно освоили образовательную программу дошкольного образования в своей возрастной группе. Воспитанники подготовительных групп показали высокие показатели готовности к школьному обучению.

#### **V. Кадровое обеспечение.**

Детский сад укомплектован педагогами на 100% согласно штатному расписанию. Всего работают 35 человек. Педагогический коллектив Детского сада насчитывает 12 воспитателей, 4 штатных специалиста (музыкальный руководитель, инструктор по физической культуре, старший воспитатель, учитель – дефектолог 0,5ставки) и 2 внештатных специалиста (педагог – психолог 0,5 ставки, учитель-логопед 0,5 ставки). Соотношение воспитанников, приходящихся на 1 взрослого:

- воспитанник/педагоги – 7/1;
- воспитанники/все сотрудники – 4/1.

В 2025 году педагогические работники имеют:

Высшую квалификационную категорию – 11 педагогов.

Первую квалификационную категорию- 4 педагога

Согласно плану методической работы на 2025 учебный год, в рамках повышения компетенции педагогов по вопросам реализации ФООП ДО были организованы и проведены мероприятия:

1. Круглый стол Создание развивающей предметно-пространственной среде с учетом ФООП и ФГОС ДО.
2. Организовано взаимопосещение педагогов по вопросам подбора форм совместной деятельности с учетом ФООП ДО.
3. Проведена серия консультаций:
  - Формы реализации Федеральной образовательной программы в сфере экологического воспитания дошкольников.
  - Формы реализации Федеральной образовательной программы по приобщению детей к базовым ценностям российского народа (права и обязанности ребенка).
  - Формы реализации Федеральной образовательной программы. Организация духовно-нравственного воспитания дошкольников через реализацию регионального компонента в образовательной деятельности.
  - Создание условий для гражданско-патриотического воспитания дошкольников при реализации Федеральной образовательной программы.

Также педагогические работники в 2025 году педагоги прошли курсовую подготовку по программам:

1. Курсы. ГБОУ ДПО НИРО Курсы «Психолого-педагогическое сопровождение детей с расстройствами аутистического спектра в ДОО» 72 часа. 5 педагогов.
2. Курсы. ОЦ «Каменный город» г.Пермь «Особенности организации образовательной деятельности с детьми с ОВЗ в дошкольных образовательных организациях в соответствии с ФГОС ДО», 72 часа. 1 педагог.
3. Курсы. ОЦ «Каменный город» г.Пермь «Обучение и воспитание детей с расстройствами аутистического спектра в условиях реализации ФГОС ДОО, НОО и ООУ», 72 часа. 1 педагог.
4. Курсы. ОЦ «Каменный город» г.Пермь «Методы и методики обучения детей дошкольного возраста чтению», 72 часа. 1 педагог.
5. Курсы. ОЦ «Каменный город» г.Пермь «Деятельность тьютора при сопровождении детей с ОВЗ», 72 часа. 1 педагог.

### Участвовали в научно-практических семинарах, вебинарах.

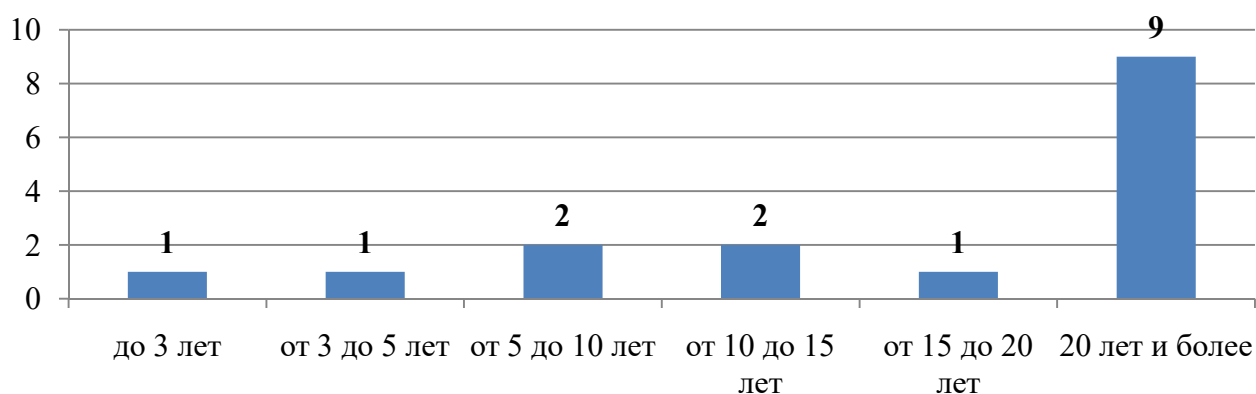
1. ООО «Развивающие игры Воскобовича», г.Санкт-Петербург. Семинар. «Традиционные российские ценности в формировании патриотической культуры у детей дошкольного возраста. Разговоры о важном», 4 педагога.
2. ООО «Развивающие игры Воскобовича», г.Санкт-Петербург. Онлайн-вебинар «Реализация потенциала сказки в формировании системы духовно-нравственных ценностей у дошкольников в рамках цикла «Разговоры о важном»!

В 2025 году педагоги и воспитанники детского сада приняли участие в мероприятиях:

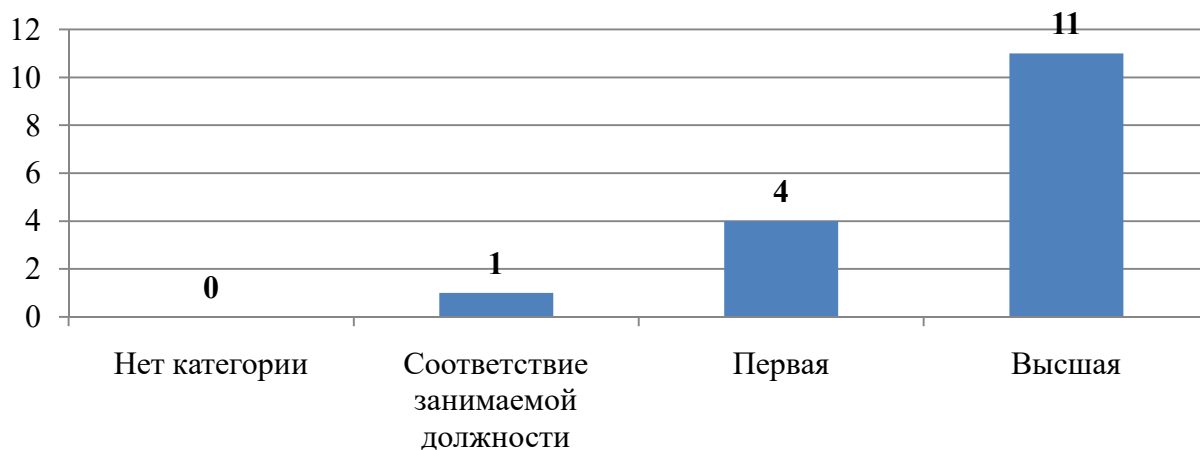
1. Участие Муниципальный этап Всероссийского фестиваля «Праздник Эколят – молодых защитников природы» Возрастная категория «Воспитанники дошкольных образовательных учреждений», номинация «Творческое выступление команд» 2 педагога.(2,3 место)
2. XIV муниципальный конкурс чтецов «В мире поэзии». 5 участников (2 и 3 место).
3. Районный конкурс «Мы-Экотренд» 6 участников, 2-2место, 1-3место.
4. Муниципальный конкурс «Воспитатель года-2025». 1 педагог.
5. Региональный конкурс «Мы-Экотренд» 1 участник-2место.
6. Районный спортивный фестиваль «Спартакиада – 2025» . (1 место)
7. Участие в окружном конкурсе детских рисунков «Охрана труда глазами детей-2025». 6 детей.
8. Всероссийский конкурс детских рисунков «Осенняя пора», 1 участник.(1 место).
9. Муниципальный конкурс «Кроха».3 участника.
10. Музыкальный фестиваль «Веснушки» среди детских садов Воскресенского округа.

Характеристика кадрового состава детского сада.

#### Педагогический стаж.



### Квалификационная категория.



Детский сад укомплектован кадрами полностью. Педагоги постоянно повышают свой профессиональный уровень, эффективно участвуют в работе районных методических объединений, знакомятся с опытом работы своих коллег и других дошкольных учреждений, а также саморазвиваются. Все это в комплексе дает хороший результат в организации педагогической деятельности и улучшении качества образования и воспитания дошкольников.

### VI. Библиотечно-информационное обеспечение

В Детском саду библиотека является составной частью методической службы. Библиотечный фонд располагается в методическом кабинете, кабинетах специалистов, группах детского сада. Библиотечный фонд представлен методической литературой по всем образовательным областям основной общеобразовательной программы, детской художественной литературой, периодическими изданиями, а также другими информационными ресурсами на различных электронных носителях.

В каждой возрастной группе имеется банк необходимых учебно-методических пособий, рекомендованных для планирования воспитательно-образовательной работы в соответствии с ФГОС ДО и ФОП ДО. Обеспечен доступ для педагогов, переходящих на ФОП ДО, к электронным образовательным ресурсам, которые размещены в федеральных и региональных базах данных.

### VII. Материально-техническая база.

В Детском саду сформирована материально-техническая база для реализации образовательных программ, жизнеобеспечения и развития детей. Оборудованы помещения:

- групповые помещения – 6/2;
- кабинет заведующего – 1/1;
- методический кабинет – 1;
- музыкальный зал – 1/1;

- пищеблок – 1/1;
- прачечная – 1/1;
- медицинский кабинет – 1;

Созданная РППС обеспечивает всестороннее развитие детей дошкольного возраста, в том числе и их нравственное развитие личности в социально-духовном плане, развитие самостоятельности.

Среда:

- включает материалы, оборудование и инвентарь для воспитания детей в сфере личностного развития, совершенствования их игровых и трудовых навыков;
- обеспечивает учет возрастных особенностей детей дошкольного возраста.

Наполняемость РППС групп обеспечивает целостность воспитательного процесса в рамках реализации рабочей программы воспитания:

- подбор художественной литературы;
- подбор видео- и аудиоматериалов;
- подбор наглядно-демонстрационного материала (картины, плакаты, тематические иллюстрации);
- наличие демонстрационных технических средств (интерактивное оборудование (1 штука), экран (7 штук), проектор (7 штук), ноутбук (9 штук), колонки);
- подбор оборудования для организации игровой деятельности (атрибуты для сюжетно-ролевых, театральных, дидактических игр);
- подбор оборудования для организации детской трудовой деятельности (самообслуживание, бытовой труд, ручной труд).

Организация РППС в рамках реализации программы воспитания в достаточной степени отражает региональные особенности. Созданы уголки патриотического воспитания, которые включают знаки и символы государства, региона, города и организации. Совместно с родителями в группах созданы уголки семейных ценностей, где расположены семейные фотографии, а также альбом-книга традиций нашей группы.

В 2025 году проведены следующие работы:

- текущий ремонт - 8 групп(оба здания)
- приобретение линолеума (основное здание)
- подставка под огнетушители (оба здания)
- установка 3пластиковых окон (структурное подразделение).
- двери металлические в количестве 2 штук (структурное подразделение)
- капитальный ремонт системы электроснабжения (основное здание)
- капитальный ремонт системы холодного водоснабжения(основное здание)
- капитальный ремонт системы водоотведения(основное здание)

В 2025 году Детский сад провел закупку и дооснастил новым игровым оборудованием оборудованием (структурное подразделение), компьютерная техника(оба здания), спортивный инвентарь(оба здания), методическая литература, система методист(оба здания), канцтовары (оба здания)

Материально-техническое состояние Детского сада и территории соответствует действующим санитарно-эпидемиологическим требованиям к устройству, содержанию и организации режима работы в дошкольных организациях, правилам пожарной безопасности, требованиям охраны труда.

### Результаты анализа показателей деятельности организации

Данные приведены по состоянию на 31.12.2025 год

Показатели	Единица измерения	Количество
<b>Образовательная деятельность</b>		
Общее количество воспитанников, которые обучаются по программе дошкольного образования в том числе обучающиеся: в режиме полного дня (10.0 часов)	человек	128
в режиме кратковременного пребывания (3–5 часов)		0
в семейной дошкольной группе		0
по форме семейного образования с психолого-педагогическим сопровождением, которое организует детский сад		0
Общее количество воспитанников в возрасте до трех лет	человек	21
Общее количество воспитанников в возрасте от трех до восьми лет	человек	105
Количество (удельный вес) детей от общей численности воспитанников, которые получают услуги присмотра и ухода, в том числе в группах: 10.0-часового пребывания	человек (процент)	128(100%)
12–14-часового пребывания		0 (0%)
круглосуточного пребывания		0 (0%)

Численность (удельный вес) воспитанников с ОВЗ от общей численности воспитанников, которые получают услуги: по коррекции недостатков физического, психического развития	человек (процент)	0 (0%)
обучению по образовательной программе дошкольного образования		0 (0%)
присмотру и уходу		0 (0%)
Средний показатель пропущенных по болезни дней на одного воспитанника	день	14
Общая численность педагогических работников (штатные и внештатные сотрудники), в том числе количество педагогических работников: с высшим образованием	человек	18
высшим образованием педагогической направленности (профиля)		7
средним профессиональным образованием		9
средним профессиональным образованием педагогической направленности (профиля)		9
Количество (удельный вес численности) педагогических работников, которым по результатам аттестации присвоена квалификационная категория, в общей численности педагогических работников, в том числе: с высшей	человек (процент)	15(88%)
первой		11 (65%)
		3 (18%)
Количество (удельный вес численности) педагогических работников в общей численности педагогических работников, педагогический стаж работы которых составляет: до 5 лет	человек (процент)	1 (5%)
больше 30 лет		4 (24%)
Количество (удельный вес численности) педагогических работников в общей	человек (процент)	

численности педагогических работников в возрасте: до 30 лет		1 (5%)
от 55 лет		1 (5%)
Численность (удельный вес) педагогических и административно-хозяйственных работников, которые за последние 5 лет прошли повышение квалификации или профессиональную переподготовку, от общей численности таких работников	человек (процент)	18 (100%)
Численность (удельный вес) педагогических и административно-хозяйственных работников, которые прошли повышение квалификации по применению в образовательном процессе ФГОС, от общей численности таких работников	человек (процент)	18 (100%)
Соотношение «педагогический работник/воспитанник»	человек/человек	1/7
Наличие в детском саду: музыкального руководителя	да/нет	да
инструктора по физической культуре		да
учителя-логопеда		да
логопеда		нет
учителя-дефектолога		да
педагога-психолога		да
<b>Инфраструктура</b>		
Общая площадь помещений, в которых осуществляется образовательная деятельность, в расчете на одного воспитанника	кв. м	2.5
Площадь помещений для дополнительных видов деятельности воспитанников	кв. м	0
Наличие в детском саду: физкультурного зала	да/нет	нет
музыкального зала		да

прогулочных площадок, которые оснащены так, чтобы обеспечить потребность воспитанников в физической активности и игровой деятельности на улице		да
--	--	----

Анализ показателей указывает на то, что Детский сад имеет достаточную инфраструктуру, которая соответствует требованиям СанПиН 1.2.3685-21 и позволяет реализовывать образовательные программы в полном объеме в соответствии с ФГОС ДО.

Детский сад укомплектован достаточным количеством педагогических и иных работников, которые имеют высокую квалификацию и регулярно проходят повышение квалификации, что обеспечивает результативность образовательной деятельности.

**ДОКУМЕНТ ПОДПИСАН  
ЭЛЕКТРОННОЙ ПОДПИСЬЮ**

**СВЕДЕНИЯ О СЕРТИФИКАТЕ ЭП**

Сертификат 640527729349926770582792246281479462382890807200

Владелец Щепочкина Марина Валентиновна

Действителен с 22.09.2025 по 22.09.2026